

# الانتهاكات الإسرائيلية للحقوق الفلسطينية في الأرض والسكن

في محافظة القدس المحتلة خلال عام 2020

تقرير إحصائي



إعداد

قسم مراقبة الانتهاكات الإسرائيلية

مركز أبحاث الأراضي

جمعية الدراسات العربية



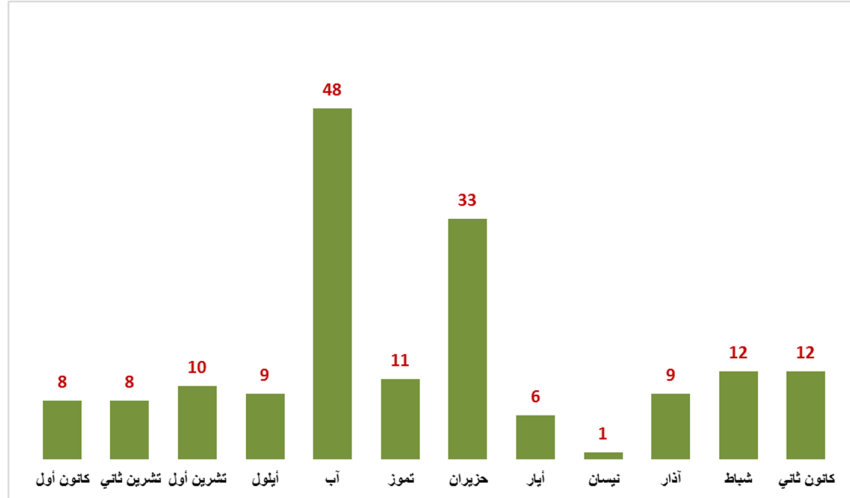
## كانون ثاني 2021



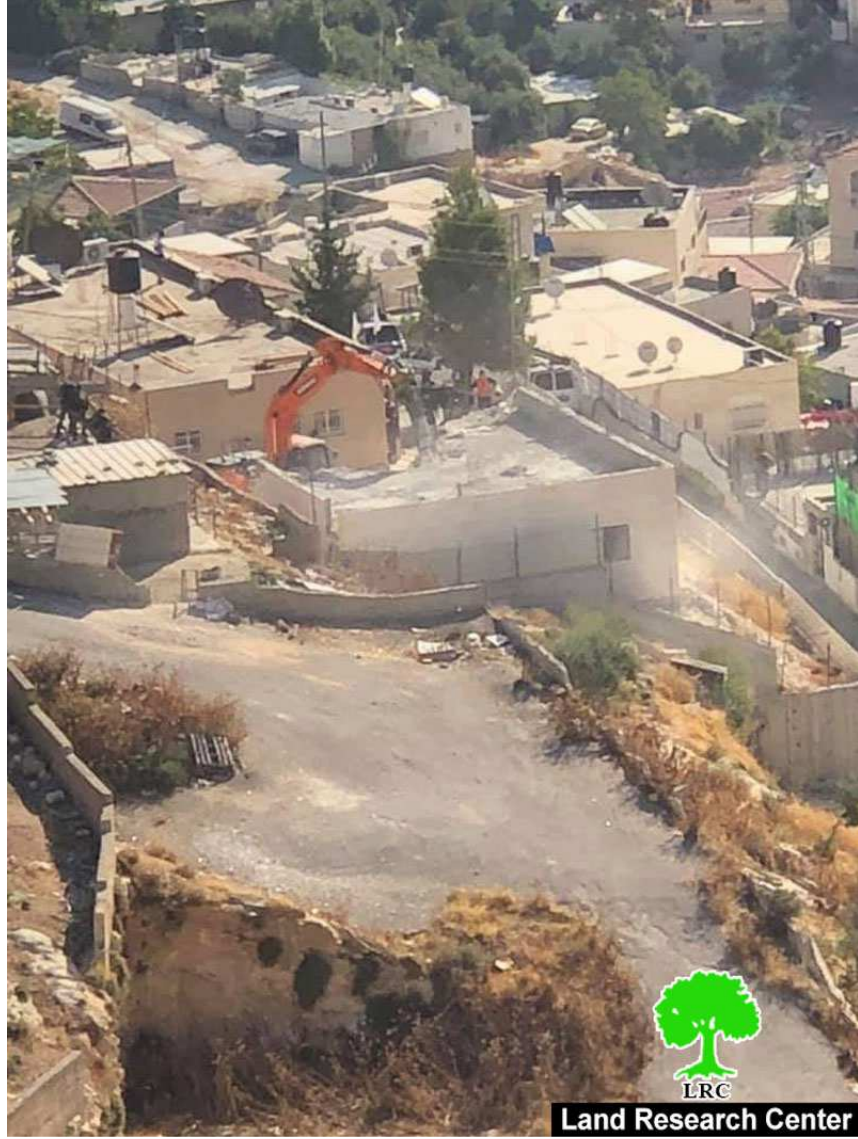
يبين الجدول التالي عدد المساكن المهذومة في شرقي القدس المحتلة خلال عام 2020م - حسب الأشهر:

الشهر	عدد المساكن	المسطح بالمتر المربع	عدد أفراد الأسرة	عدد الأطفال
كانون ثاني	12	780	74	38
شباط	12	1015	55	25
آذار	9	686	33	10
نيسان	1	80	4	2
أيار	6	505	24	7
حزيران	33	2730	187	84
تموز	11	817	64	29
آب	48	3410	163	76
أيلول	9	450	29	15
تشرين أول	10	948	47	25
تشرين ثاني	8	780	30	9
كانون أول	8	435	32	19
المجموع الكلي	167	12636	742	339

المصدر: توثيق ميداني مباشر - قسم مراقبة الانتهاكات الإسرائيلية - مركز أبحاث الأراضي - جمعية الدراسات العربية، 2020م.



توضيح الأعمدة البيانية عدد المساكن المهذومة في محافظة القدس خلال عام 2020 - حسب الأشهر



القدس المحتلة- جبل المكبر : جرافة بلدية الاحتلال تهدم مسكن الشاب غسان شقيرات المقبل على الزواج - تموز  
2020

## الهدم الذاتي سياسة تتبعها بلدية الاحتلال في القدس تعد جريمة في حق الإنسانية

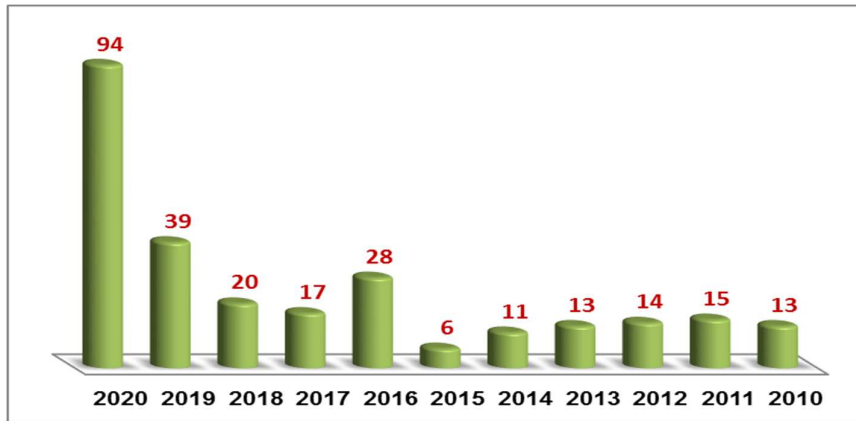
تعريف : هو أن يقوم صاحب المنشأة مجبراً على تنفيذ عملية هدم منشأته بنفسه بصمت، وهذا النمط من الهدم يعتبر قديماً جديداً، كان نمطاً قديماً يتم في الظلام بعيداً عن الإعلام حرجاً وخجلاً في أن يصرح المواطن بأنه "خرب بيته أو منشأته بيده رغم أن أعداد حالات الهدم هذه كثيرة إلا أنها اليوم في ازدياد مما دفع المواطنين ضحايا الهدم "الإجباري الذاتي" بالتصریح عنها وفضحها.

إن هذا النوع من الهدم يستهدف أهالي القدس المحتلة بهدف تهجيرهم منها ضمن مشروع تهويد القدس حيث يعتبر من الخروقات الصارخة للحق في السكن وجريمة في حق الإنسانية لا يقبلها أي منطق. وان ذريعة الهدم الذاتي كأي ذريعة للاحتلال وهي " البناء بدون ترخيص " (بيتك قائم بدون ترخيص فهو غير قانوني وعليك هدمه وإزالته في أقرب فرصة، وأن تقوم بتصوير البناء بعد هدمه وتسليمها إلى قسم التفتيش عن البناء والتنظيم في البلدية، مع تحديد تاريخ كسقف زمني ينفذ فيه المالك هدم بيته - خط احمر لا يمكن تجاوزه-، وفي تاريخ تحدده البلدية ستتعقد محكمة البلدية للشؤون المحلية للنظر في عدم تنفيذك قرار هدم بيتك إلى بلدية الاحتلال، وإذا لم تدفع ستسجن إلى حين دفع ما هو مطلوب منك، فيضطر المواطن مجبراً على هدم مسكنه بنفسه)). هذا وحسب التوثيق الميداني لمركز أبحاث الأراضي فإن بلدية الاحتلال أجبرت أصحاب 270 مسكن على هدم مساكنهم بأنفسهم خلال العشر سنوات الأخيرة (2010-2020)، مما أصبح ما يزيد عن 1444 فرداً بلا مأوى منهم 726 طفل، منها 94 مسكن تم هدمها في العام 2020 حيث زادت نسبة الهدم الذاتي 140% عن العام الماضي 2019.

فيما يلي جدول يوضح عدد المساكن التي أجبر أصحابها على هدمها حسب السنوات في شرقي القدس:

السنوات	عدد المساكن	المسطح بالمتر المربع	عدد أفراد الأسرة	عدد الأطفال
2010	13	827	102	61
2011	15	700	88	56
2012	14	984	92	53
2013	13	822	107	64
2014	11	605	88	31
2015	6	380	31	14
2016	28	1999	125	56
2017	17	1325	90	55
2018	20	1976	125	65
2019	39	3045	174	82
2020	94	7019	422	189
المجموع الكلي	270	19682	1444	726

المصدر: توثيق ميداني مباشر - قسم مراقبة الانتهاكات الإسرائيلية - مركز أبحاث الأراضي - جمعية الدراسات العربية، للسنوات (2010 - 2020).

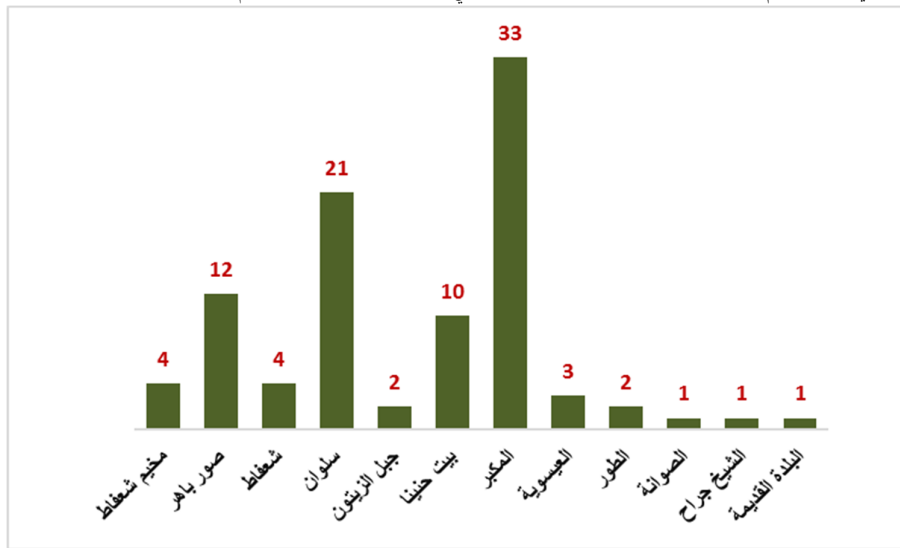


يوضح الرسم البياني  
عدد المساكن المهذومة  
- هدماً ذاتياً- خلال  
السنوات الماضية  
(2010-2020)

يبين الجدول التالي عدد المساكن التي أُجبر أصحابها على هدمها - هدماً ذاتياً - في شرقي القدس المحتلة خلال عام 2020م - حسب المواقع:

الموقع	عدد المساكن	المساحة م <sup>2</sup>	عدد أفراد الأسرة	منهم أطفال
البلدة القديمة	1	80	5	2
الشيخ جراح	1	100	5	2
الصوانة	1	120	9	3
الطور	2	180	18	11
العيسوية	3	185	13	6
المكبر	33	2385	168	78
بيت حنينا	10	648	57	27
جبل الزيتون	2	120	5	2
سلوان	21	1570	79	35
شعفاط	4	266	15	2
صور باهر	12	865	38	17
مخيم شعفاط	4	500	10	4
<b>المجموع</b>	<b>94</b>	<b>7019</b>	<b>422</b>	<b>189</b>

المصدر: توثيق ميداني مباشر - قسم مراقبة الانتهاكات الإسرائيلية - مركز أبحاث الأراضي - جمعية الدراسات العربية، 2020م.



يوضح الرسم البياني عدد المساكن المهذومة - هدماً ذاتياً- خلال عام 2020 حسب المواقع



القدس المحتلة - بلدة العيسوية : أسرة  
المواطن محمد ناصر عيسى أبو ريانة تقوم  
بهدم مسكنها بنفسها بعد ان أجبرتها  
بلدية الاحتلال على ذلك --شباط  
2020



القدس المحتلة - بلدة صور باهر : أسرة المواطن  
محمد دويات تقوم بهدم مسكنها بنفسها بعد ان  
أجبرتها بلدية الاحتلال على ذلك - آب 2020

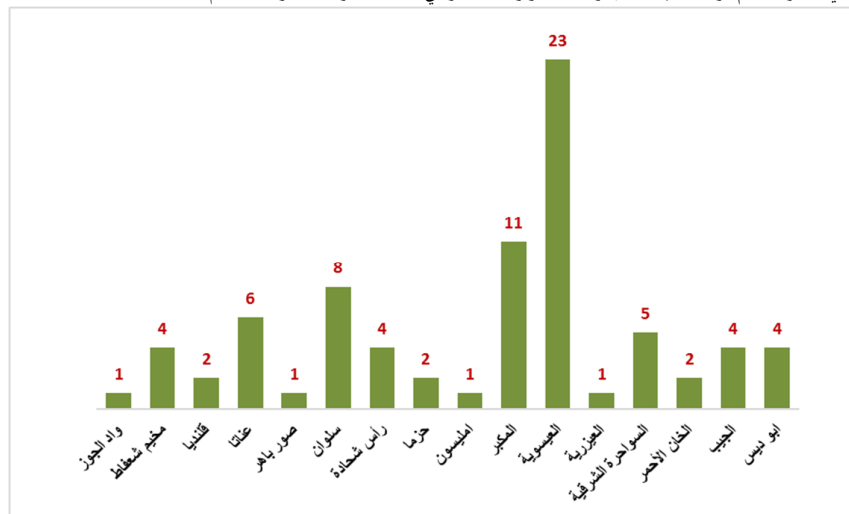
## هدم المنشآت

هدمت قوات الاحتلال الإسرائيلي وبلدية الاحتلال في القدس (79) منشأة كان ينتفع منها (212) فرداً نصفهم إناث، منهم (94) طفلاً، والمنشآت موزعة كالتالي: (36) حظائر وبركسات وغرف زراعية، منها (30) بركساً تأوي أكثر من (100) رأساً من المواشي و(20) خيلاً، و (6) منشأة زراعية عبارة عن غرف زراعية ومخازن لتخزين طعام الحيوانات. (4) جدران استنادية لحماية الأراضي الزراعية و/أو المساكن الفلسطينية. (30) منشأة تجارية. (1) بئر. (8) مخازن ومحلات ومكاتب.

يبين الجدول التالي عدد المنشآت المهدمة حسب طبيعتها في شرقي القدس المحتلة خلال عام 2020م حسب المحافظات:

الموقع	عدد المنشآت المهدمة	عدد الأفراد المتفعين	منهم أطفال
ابو ديس	4	10	3
الحبيب	4	19	7
الخان الأحمر	2	4	2
السواحة الشرقية	5	25	16
العيزرية	1	5	2
العيسوية	23	39	17
المكبر	11	45	18
امليسون	1	5	2
حزما	2	5	2
رأس شحادة	4	10	6
سلوان	8	9	4
صور باهر	1	5	3
عناتا	6	17	7
قلنديا	2	6	2
مخيم شغافط	4	3	1
واد الحوز	1	5	2
<b>المجموع</b>	<b>79</b>	<b>212</b>	<b>94</b>

المصدر: توثيق ميداني مباشر - قسم مراقبة الانتهاكات الإسرائيلية - مركز أبحاث الأراضي - جمعية الدراسات العربية، 2020م.

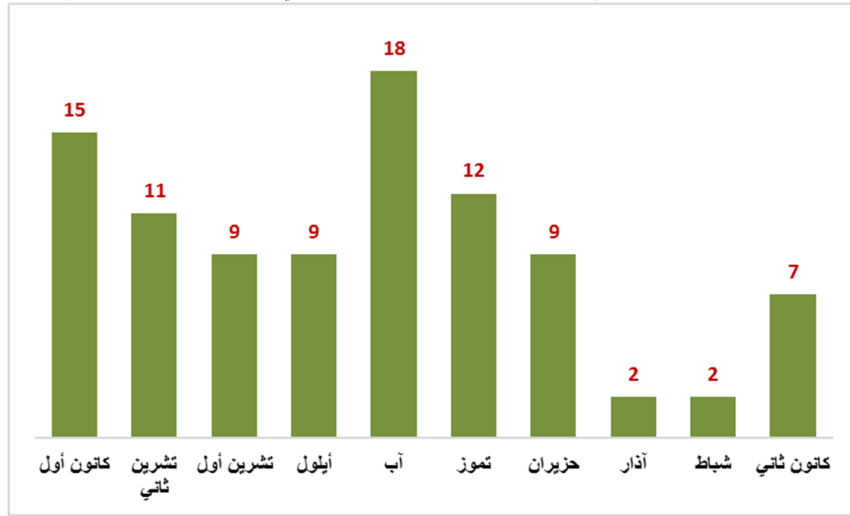


توضيح الأعمدة البيانية عدد المنشآت المهدمة في شرقي القدس المحتلة عام 2020 - حسب المواقع

يبين الجدول التالي عدد المنشآت المهذومة حسب طبيعتها في شرقي القدس المحتلة خلال عام 2020م حسب الأشهر:

الشهر	عدد المنشآت المهذومة	عدد أفراد الأسرة	عدد الأطفال
كانون ثاني	4	19	7
شباط	1	5	2
آذار	2	5	2
حزيران	16	20	9
تموز	15	35	12
آب	12	30	18
أيلول	5	14	9
تشرين أول	6	15	9
تشرين ثاني	12	29	11
كانون أول	6	40	15
<b>المجموع الكلي</b>	<b>79</b>	<b>212</b>	<b>94</b>

المصدر: توثيق ميداني مباشر - قسم مراقبة الانتهاكات الإسرائيلية - مركز أبحاث الأراضي - جمعية الدراسات العربية، 2020م.



توضح الأعمدة البيانية عدد المنشآت المهذومة في شرقي القدس المحتلة عام 2020 - حسب الأشهر

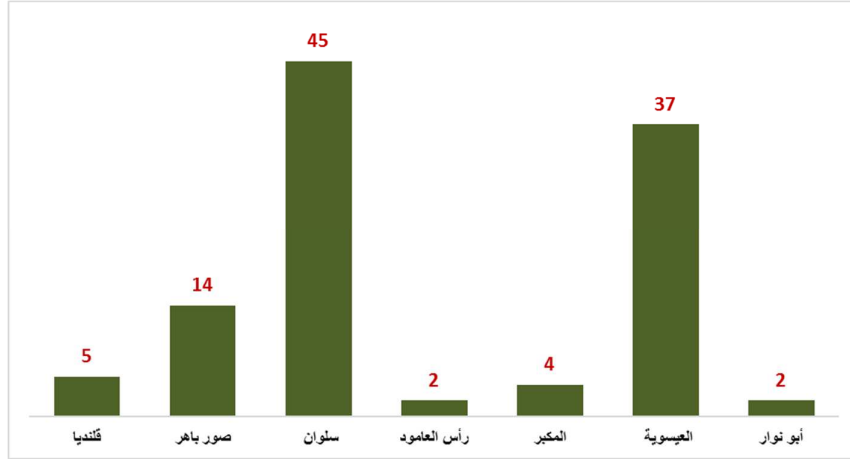
## 2.1 التهديد بهدم وإخلاء المساكن والمنشآت الفلسطينية في القدس المحتلة:

تقوم قوات الاحتلال الإسرائيلي وبلدية الاحتلال في القدس بمراقبة أي بناء عربي جديد في القدس وسريعاً ما تباشر بتهديده بأوامر هدم بذريعة عدم الترخيص، حيث وثق فريق البحث الميداني في القدس تهديد (315) مسكن ومنشأة، منها (109) مسكن، و (206) منشأة منها (200 منشأة تجارية) و(1) بئر و(2) منشآت زراعية و (1) مسجد و(2) ملاحق مساكن.

يبين الجدول التالي عدد المساكن المهدة في شرقي القدس المحتلة خلال عام 2020م حسب المواقع:

الموقع	عدد المساكن	المساحة م <sup>2</sup>	عدد أفراد الأسرة	منهم أطفال
أبو نوار	2	100	10	4
العيسوية	37	2855	181	69
المكبر	4	354	19	7
رأس العامود	2	120	6	3
سلوان	45	3155	261	117
صور باهر	14	2690	38	16
قلنديا	5	400	13	4
المجموع	109	9674	528	220

المصدر: توثيق ميداني مباشر - قسم مراقبة الانتهاكات الإسرائيلية - مركز أبحاث الأراضي - جمعية الدراسات العربية، 2020م.

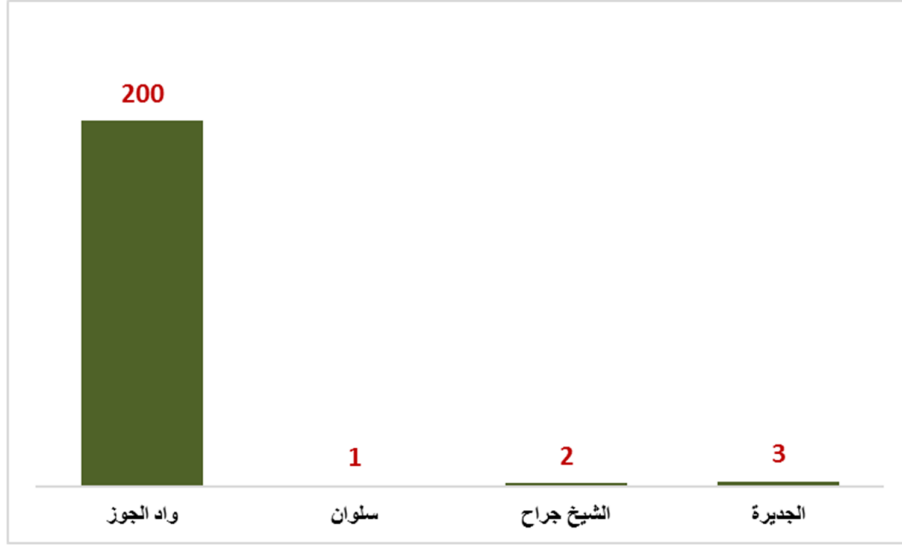


توضيح الأعمدة البيانية عدد المساكن المهدة في شرقي القدس المحتلة عام 2020 - حسب المحافظات

يبين الجدول التالي عدد المنشآت المهدة في شرقي القدس المحتلة خلال عام 2020م حسب المواقع:

الشهر	عدد المنشآت المهدة	عدد أفراد الأسرة	عدد الأطفال
الجديرة	3	15	7
الشيخ جراح	2	8	3
سلوان	1	5	2
واد الجوز	200	1000	540
المجموع الكلي	206	1028	552

المصدر: توثيق ميداني مباشر - قسم مراقبة الانتهاكات الإسرائيلية - مركز أبحاث الأراضي - جمعية الدراسات العربية، 2020م.



توضيح الأعمدة البيانية عدد المنشآت المهدة في شرقي القدس المحتلة عام 2020 - حسب المحافظات

## الاعتداء على الأراضي والأشجار والبيئة الفلسطينية في القدس المحتلة:

1.1.1.2 مصادرة الأراضي:

شهد عام 2020م تصعيداً في عملية نهب ومصادرة الأرض الفلسطينية حيث وحسب التوثيق الميداني لمركز أبحاث الأراضي تمت مصادرة وأو الإعلان عن مصادرة (1348) دونماً منها (2) دونم من خلال أمر عسكري وضع اليد، و(10) دونم استولى عليها المستعمرون بشكل مباشر دون إصدار أوامر عسكرية، و (40) دونم لتوسيع المستعمرات الإسرائيلية، و(1324) دونماً صدر فيها مخططات تنظيمية تفصيلية توسعية لصالح المستعمرات الإسرائيلية في القدس.

يبين الجدول الأراضي الفلسطينية المصادرة وأو المعلن عن مصادرتها في شرقي القدس المحتلة عام 2020 - حسب المحافظات:

الموقع	مساحة الأراضي المصادرة بالدونم	غرض المصادرة
الغيبوبة	10	مصادرة من قبل مستعمرين
سلوان	2	بذريعة إقامة قبور للمستعمرين اليهود فيها
المكبر	8	توسيع مستعمرات
بيت أكسا	9	توسيع مستعمرات
شعفاط	10	توسيع مستعمرات
الجيب	13	توسيع مستعمرات
المجموع	52	

يبين الجدول التالي المخططات المعلنه للأنشطة الاستيطانية وأعداد الوحدات السكنية فيها خلال عام 2020 في شرقي القدس المحتلة:

الموقع	عدد الوحدات الاستعمارية المخطط لبنائها	* مساحة المخططات المعلنه لإنشاء طرق ووحدات استعمارية / دونم
المكبر	216	15
ابو ديس	-	42
الجيب	-	20
الخان الأحمر	-	42
العيزرية	-	818
عناتا	162	310
كفر عقب	24	92
مخماس	-	9
المجموع الكلي	402	1348

المصدر: تجميع المخططات الاستعمارية التفصيلية التي تعانها وزارة المالية الإسرائيلية فريق قسم مراقبة الانتهاكات الإسرائيلية - مركز أبحاث الأراضي - جمعية الدراسات العربية - 2020م.

## تجريف وتدمير الأراضي والمزروعات:

يوصل الاحتلال الإسرائيلي سياسة تدمير الأراضي الفلسطينية بشتى الطرق، وذلك لحرمان أصحابها من الوصول إليها لتصبح مخزوناً استعمارياً صالحة فقط للنشاطات الاستيطانية.

ففي محافظة القدس المحتلة وثق فريق البحث الميداني في مركز أبحاث الأراضي الاعتداء على:

← 293 دونماً زراعياً منها 277 إغراق بالمياه العادمة منها 16 دونم تم تجريفها أثناء مرور جرافات الاحتلال لهدم المساكن الفلسطينية.

← 1235 شجرة تم الاعتداء عليها منها 1120 شجرة تم إغراقها بالمياه العادمة و115 شجرة تم تجريفها بالكامل.

يوضح الجدول التالي المواقع الفلسطينية المتضررة من المياه العادمة المنبثقة من المستعمرات الإسرائيلية في شرقي القدس المحتلة مع نهاية عام 2020:

المواقع الفلسطينية المتضررة	المستوطنة / المعسكر	المساحة المتضررة بالدونم	عدد الأشجار المتضررة	زيتون	طبيعة الأراضي	ملاحظات
المنطقة المحيطة بالمنطقة الصناعية عطروت	عطروت	-	-	-		يعاني سكان المنطقة المحيطة بالمنطقة الصناعية عطروت من تدفق مياه المجاري بشكل دائم صيفا وشتاء في المنطقة مما أدى لوجود مكروه صحية يعاني منها السكان وأصحاب المصالح التجارية في المنطقة، بالإضافة إلى المكروه الصحية لوحظ وجود الخنازير البرية والكلاب الضالة وانتشار الأفاعي الكبيرة . من الجدير بالذكر أن المنطقة المشار إليها تقع داخل حدود جدار الفصل العنصري وهي تحت إشراف بلدية الاحتلال في القدس التي لا تقدم الخدمات الضرورية للمنطقة
خربة أم اللحم / قطنة	هار أدار	214	1000	1000	زراعية	خربة أم اللحم منطقة الخنيدق وتقع بين بيت عنان وبيت لقيا . يتم فتح خط مجاري مياه عادمة من مستعمرة هار أدار على الأراضي المزروعة مما يؤدي إلى حرق المزروعات وتلويها، كما يتم ضخ المياه التي تتجمع في المستعمرة خلال فصل الشتاء عبر عبارة ضخمة على أراضي القرية
جبع ومخماس	بنيامين - المنطقة الصناعية	50	-	-	غير مستغلة	تضرر على طول 2 كم
النبى صموئيل	هار صموئيل	3	120	120		غير دائم الجريان
الخان الأحمر	كفار أدوميم	10	-	-	أراضي رعوية	تهجير أهالي قرية الخان
محافظة القدس		277	1120	1120		

المصدر: توثيق ميداني مباشر - قسم مراقبة الانتهاكات الإسرائيلية - مركز أبحاث الأراضي - جمعية الدراسات العربية، 2020م.

## وضع الحواجز والاعلاقات في القدس مع نهاية عام 2020م:

يبين الجدول التالي عدد الحواجز في محافظة القدس المحتلة حسب نوعها:

عدد الحواجز	نوع الحاجز
22	مكعبات إسمنتية
6	حاجز دائم
17	حواجز مؤقتة
3	سواتر ترابية وصخور
1	بوابات حديدية
20	أبراج مراقبة
19	بوابات الجدار
9	معاير الجدار
97	المجموع

المصدر: توثيق ميداني مباشر - قسم مراقبة الانتهاكات الإسرائيلية - مركز أبحاث الأراضي - جمعية الدراسات العربية.