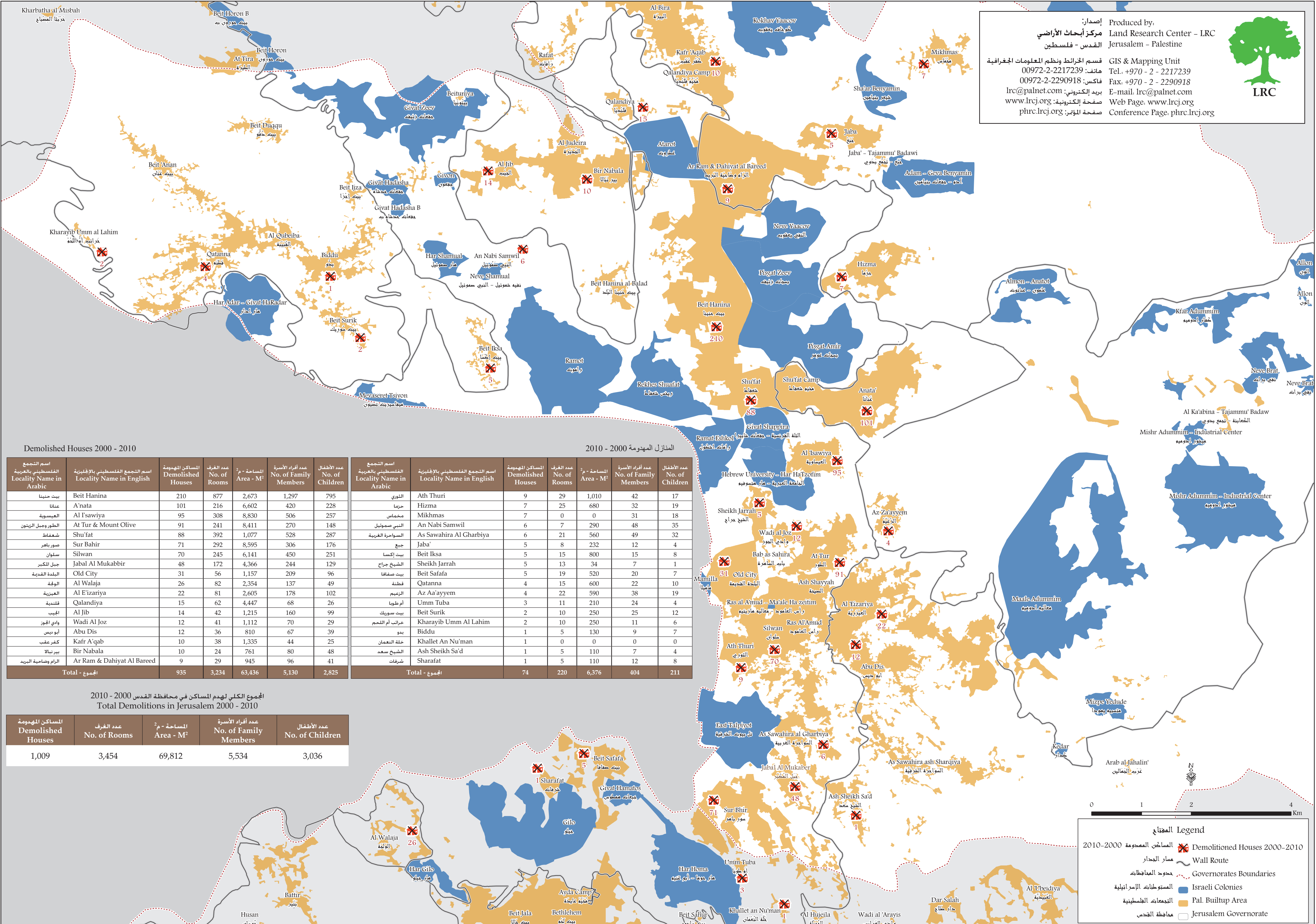


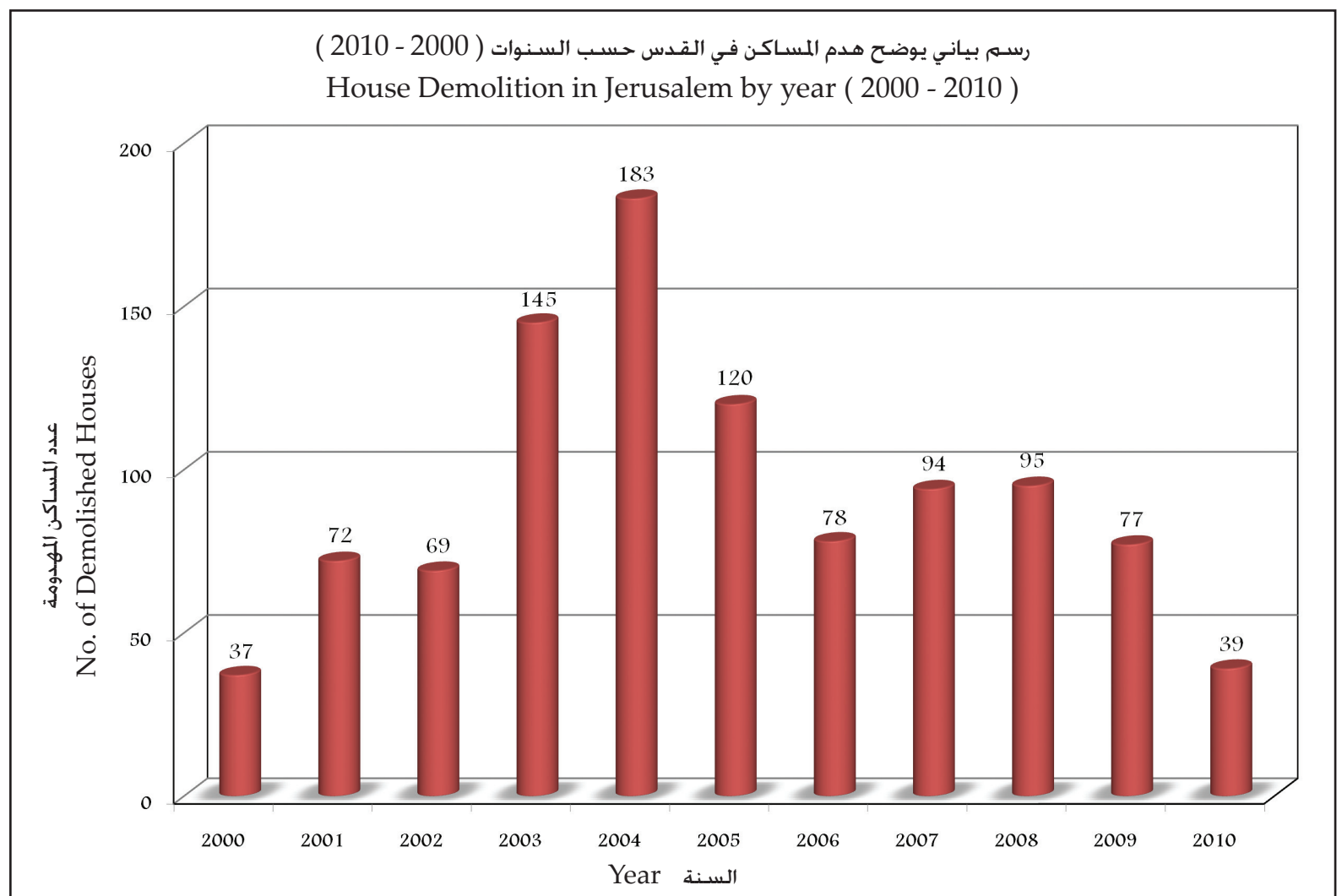
هدم المساكن في محافظة القدس (2000-2010) House Demolition in Jerusalem (2000 - 2010)

إصدار: Produced by:
مركز أبحاث الأراضي Land Research Center - LRC
القدس - فلسطين Jerusalem - Palestine
قسم الخرائط ونظم المعلومات الجغرافية GIS & Mapping Unit
تلف: +970 - 2 - 2217239
00972-2-2217239
فاكس: +970 - 2 - 2290918
00972-2-2290918
بريد الكتروني: lrc@palnet.com
www.lrcj.org E-mail: lrc@palnet.com
صفحة الكترونية: www.lrcj.org Web Page: www.lrcj.org
صفحة المؤتمر: phrc.lrcj.org Conference Page: phrc.lrcj.org



اسم التجمع Locality Name in Arabic	اسم التجمع الفلسطيني بالأجنبية Locality Name in English	عدد المساكن المهدومة Demolished Houses	عدد الغرف No. of Rooms	المساحة - م ² Area - M ²	عدد أفراد الأسرة No. of Family Members	عدد الأطفال No. of Children
بيت حنينا	Beit Hanina	210	877	2,673	1,297	795
عفلة	A'Nata	101	216	6,602	420	228
الغصن	Al Ghasbiya	95	308	8,830	506	257
الطير	Al Tur & Mount Olive	91	241	8,411	270	148
شرفيات	Shu'fat	88	392	1,077	528	287
سور باهر	Sur Bahir	71	292	8,595	306	176
سليوان	Silwan	70	245	6,141	450	251
جبل المكبر	Jabal Al Mukabbir	48	172	4,366	244	129
البلدة القديمة	Old City	31	56	1,157	209	96
الوفاة	Al Walaja	26	82	2,354	137	49
العزبية	Al Eziyia	22	81	2,605	178	102
القدية	Qalndiya	15	62	4,447	68	26
الجب	Al Jib	14	42	1,215	160	99
وادي الجوز	Wadi Al Joz	12	41	1,112	70	29
أبي ديس	Abu Dis	12	36	810	67	39
كفر عقب	Kafr A'qab	10	38	1,335	44	25
بر نابلا	Bir Nabala	10	24	761	80	48
أر رام و داهيات البيرة	Ar Ram & Dahiyat Al Bared	9	29	945	96	41
Total - المجموع		935	3,234	63,436	5,130	2,825

المساكن المهدومة Demolished Houses	عدد الغرف No. of Rooms	المساحة - م ² Area - M ²	عدد أفراد الأسرة No. of Family Members	عدد الأطفال No. of Children
1,009	3,454	69,812	5,534	3,036



البيوت الفلسطينية التي استولى عليها المستوطنون الإسرائيليون عام 2009

No.	Name	Date	Location	No. of Housing Units	Organization
1	Umm Kamel Al Kurd	3-2-2009	Sheikh Jarrah	1	Nahalat Shom'on colonial movement
2	Naser Jaber	2-4-2009	The Old City	1	Ateret Cohanim colonial movement
3	Rifa'a Abdullah Al Kurd	11-6-2009	Sheikh Jarrah	1	Nahalat Shom'on
4	The deceased Hajj Husni Jaber Farhan and his wife Ni'ama	26-7-2009	Sheikh Jarrah	1	El Ad colonial movement
5	The families of Hanoon and Al Ghawi	4-8-2009	Sheikh Jarrah	10	The Israeli court
6	Imad Dawood Siyam	16-8-2009	Silwan	1	Ateret Cohanim
7	Hajja Fatima Al Dawoodi	10-9-2009	The Old City	1	Israeli colonists
8	Mr. Abdel Mu'oti Abdel Rahman Abu Qweish	31-12-2009	Sheikh Jarrah	1	Central Court
Total					17



Two Israeli policemen guard the colonists who overtook the houses of Hanoon and Al Ghawi families (AFP) - Sheikh Jarrah.

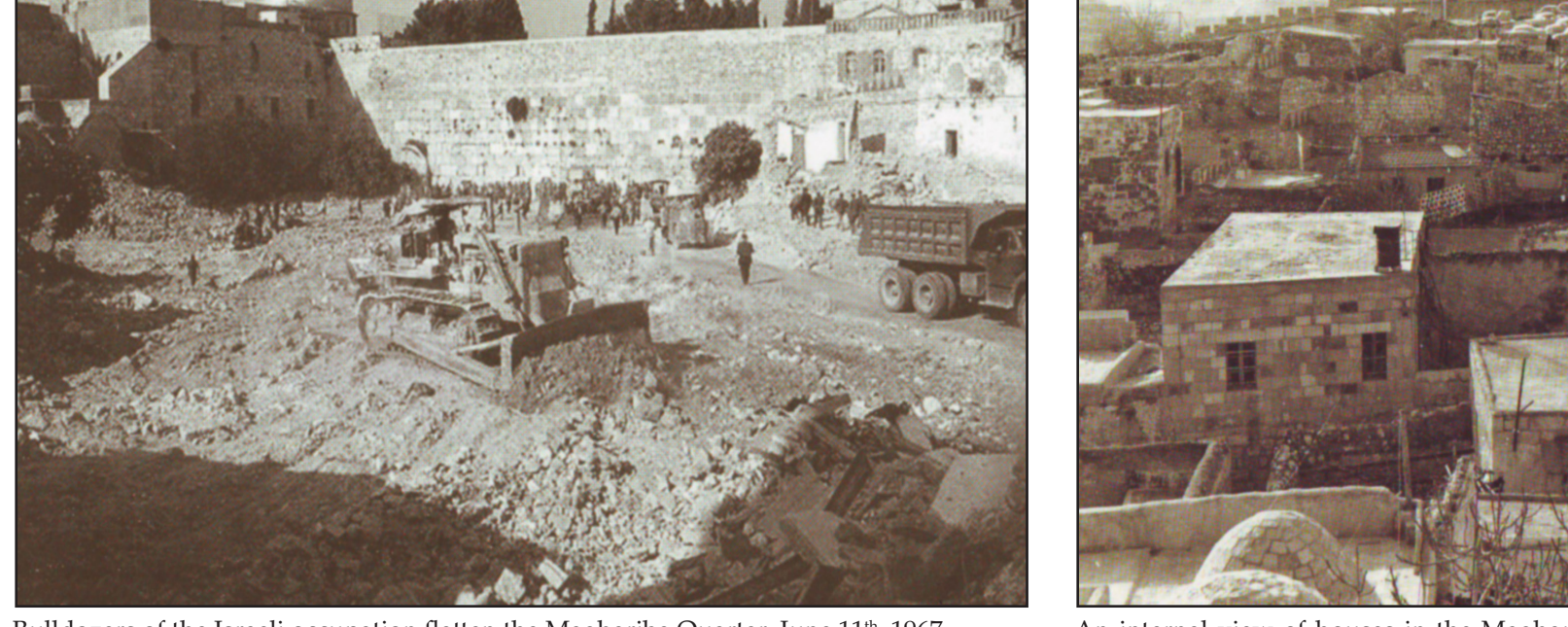
هدم المساكن الفلسطينية في القدس
هدم البناء الفلسطيني بشكل عام والقدس بشكل خاص سياسة ثابتة للاحلال الإسرائيلي تنبع من إستراتيجية صهيونية استعمارية استيطانية هذه واضحة منذ اليوم الأول للاحلال عام 1967. وهي تفرغ القدس من سكانها العرب الأصليين وإحلال مكانهم مستوطنين إسرائيليين.

وتقوم بلدية الاحتلال بهدم المنازل الفلسطينية في القدس بتراتب شتى أبرزها عدم الترخيص، وأو متبعية في مناطق غير منضبطة وأو قربها من الجدار الفاصل... إلخ. ولا شك أن عدم ترخيص الأبنية من قبل الفلسطينيين في القدس هو نتيجة متعمدة للتحديات التشريعية لشروط الترخيص التي يفرضها قسم التنظيم والبناء في بلدية الاحتلال على المواطنين الفلسطينيين في حين أن ترخيص الأبنية - بل الأجزاء الاستيطانية - تتم بسهولة ويسر وعندما يتعلق الأمر بالمستوطنين اليهود كما أن الهدم يتم فوراً ضد الفلسطينيين حتى لا يخلقوا مشكلة صغيرة عن الحفظ المرخص بينما لم يهدم أي بناء إسرائيلي غير مرخص أو مخالف - وهي كثيرة، وهذا ما أكدته الإسرائيلية سارة كيمكين: (لا تزيد حصة الإسرائيليين من الهدم عن 12% من مجموع حالات الهدم - هدم سور، كراج، كشك، برج تقارب لاسلكي، ولم تدم البلديات يهدم أي بيت يهودي، قمت أي ذريعة كانت).

وقد وثق مركز أبحاث الأراضي حوالي 1,009 حالات إغلاء وهدم في القدس من عام 2000 ولغاية عام 2010 فقط. وعلى خلفية إجلاء الضم والتوسع العنصري منعت بلدية الاحتلال المواطنين من إقامة مئات البيوت وعمدت العشرات لتساحل. كم أنشأ الجدار بشكل عام بالبنية وبشكل خاص بمئات المساكن في القدس التي حرصها في حقها في الشمس والهواء والفضاء.



A child from Al A'na family.... What the rest of his childhood ?? January - 2007
Sur Bahir / Jerusalem



Bulldozers of the Israeli occupation flatten the Maghariba Quarter, June 11th, 1967

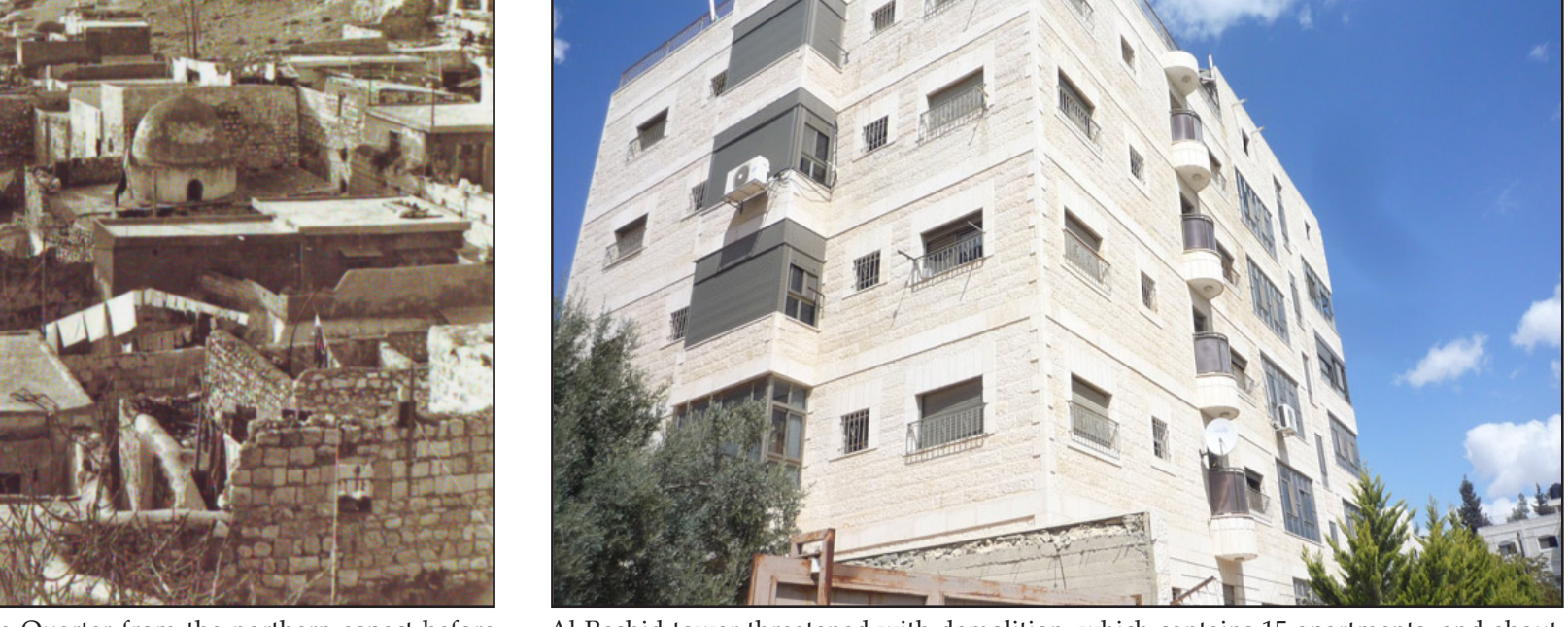
The demolition of Palestinian Houses in Jerusalem
The demolition of Palestinian houses, especially in East Jerusalem, is an integral Israeli policy stemming from a colonial Zionist strategy aimed at emptying Jerusalem from its original Palestinian inhabitants and replacing them with Israeli colonists.

The Jerusalem Municipality carries out the demolition of Palestinian houses using a number of pretexts including lack of permit, the building is constructed on non-zoned area, the building is located in close proximity of the Annexation and Expansion Wall, among others. There is no doubt that Palestinian Jerusalemites find themselves obliged to build without a permit due to the complicated and even impossible process and conditions set forth by the Municipality to gain such a permit. At the same time, such process is a smooth one when permits are needed for colonial housing units or even whole neighborhoods. Moreover, the demolition of Palestinian houses are usually taking place immediately while Israeli houses are left standing despite of its non-adherence to the conditions of the permit, if it exists in the first place.

LRC has documented about 1,009 cases of eviction and demolition in Jerusalem between the year 2000 and 2010. The establishment of the Annexation and Expansion Wall led to the demolition of tens of Palestinian houses while preventing hundreds of other houses to be built in its vicinity. Moreover, the Wall has affected negatively the environment in general and specifically for the Palestinian houses as it deprived them from access to the needed sunlight, air and space.



مصفه داخلية لبيوت حي القارية من الناحية الشمالية قبل عام 1967 حيث يظهر من بعيد سور القدس القديم الجنوبي



Al Rashid tower threatened with demolition, which contains 15 apartments, and about 120 person live in it. Beit Hanina / Jerusalem

لا يوجد عذاب للإنسان مثل عذابه وهو يهدم بيته بنفسه. ولكن ليس لدينا مقدره على دفع تكاليف هدم البلدية لبيتنا الذي حتى الآن كلفنا 55,000 شيكل وقد انتقمنا فيه كل ما لدينا.

أسرة المواطن: عبد الناصر حميدة